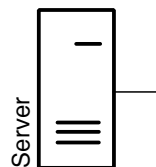
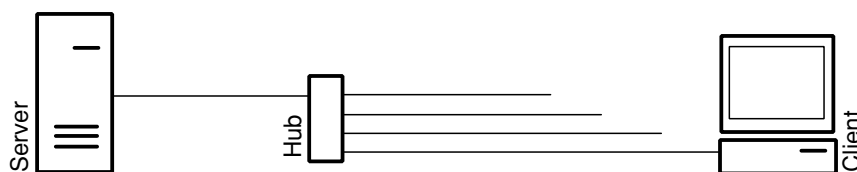

Installationshinweise für Serverbetrieb von Medio-Programmen

Prinzip

Medio-Server-Programme sind für den Betrieb in einem FileMaker Pro Netzwerk vorgesehen. Das Netzwerk umfasst mindestens einen Server (Host) und einen oder mehrere Client-Computer, welche zur Arbeit verwendet werden. Zwischen diesen Geräten befinden sich als Verbindungen Netzkabel und Netzwerkkomponenten (z. B. Hubs).



Auf dem **Server** muss bei kleinen Netzwerken ein FileMaker Pro, bei grösseren Netzwerken eine FileMaker Pro Server installiert sein. Damit die Clientgeräte mit dem Host (Server) Kontakt aufnehmen können, müssen ...

- alle benutzten Dokumente auf dem Server installiert sein.
- die Dokumente als Mehrbenutzerdokumente freigegeben sein.
- der richtige Netzwerktyp ausgewählt sein.
- die Dokumente auf dem Server gestartet sein.



Auf den **Client**-Geräten muss je ein FileMaker Pro installiert sein.

Diese Programme gehören zur Netzwerkstruktur und sind nicht im Lieferumfang des Medio-Programms enthalten.

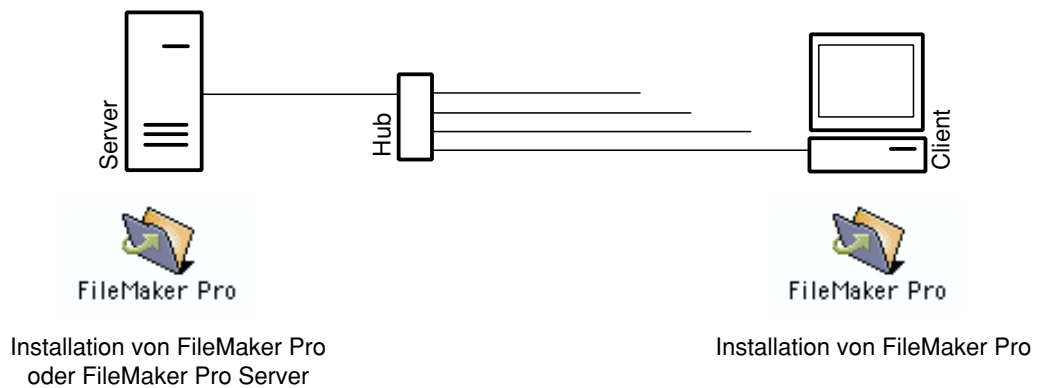
Konfiguration

Bevor Sie das Medio-Programm installieren, sollte auf ...

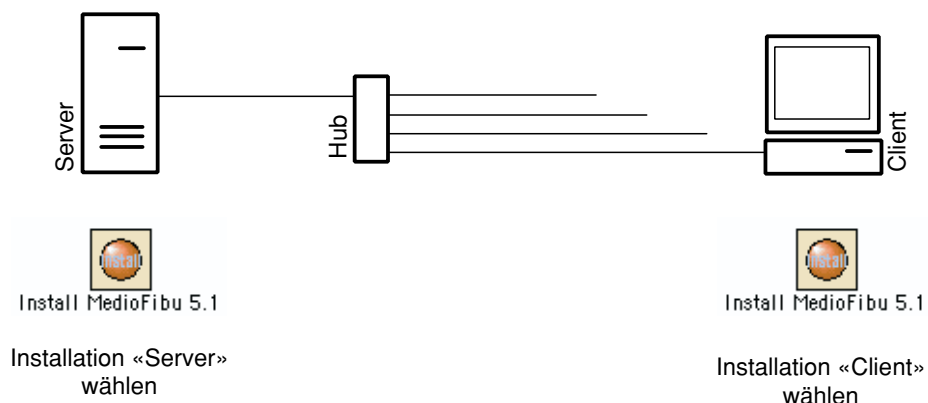
- dem Server FileMaker Pro oder FileMaker Pro Server installiert sein.
- allen Clients FileMaker Pro installiert sein.

Anschliessend führen Sie auf allen betroffenen Geräten entweder eine Server- oder eine Client-Installation des Medio-Programmes durch.

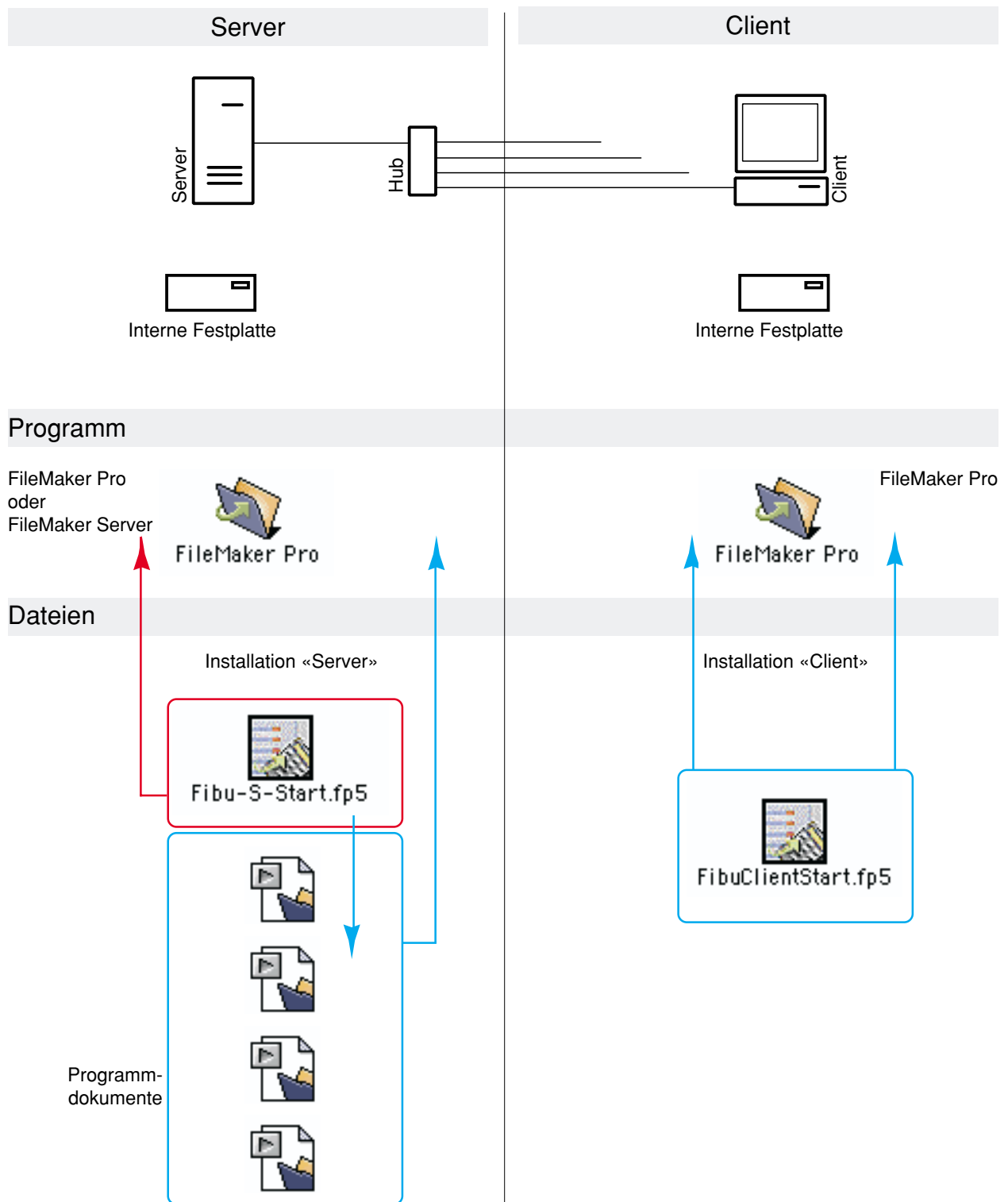
1. Serverinstallation von FileMaker Pro



2. Installation des MedioProgrammes



Speicherort der Dokumente



Auf dem Server werden die Server-Startdatei und alle Programmdateien installiert. Die Startdatei öffnet alle anderen Dokumente. Diese müssen auf dem Server permanent gestartet sein.

Auf den Client-Computern wird nur die Clientdatei installiert. Sie nimmt nach dem Start mit FileMaker über das Netzwerk mit dem Server Kontakt auf.

Netzwerkeinstellungen

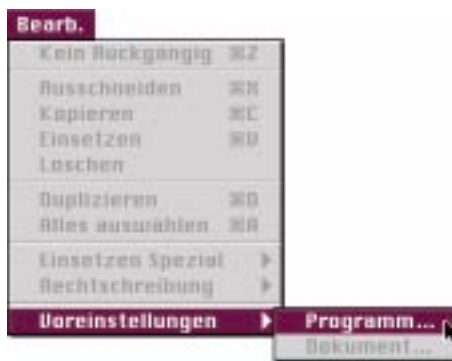
Netzwerk einschalten

Damit das Programm FileMaker mit den Serverdateien Kontakt aufnehmen kann, muss das Netzwerkprotokoll bei allen Programmen aktiviert sein:



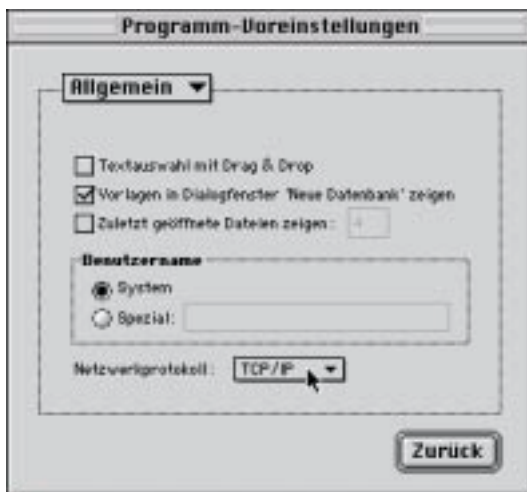
1. Starten Sie FileMaker (auf allen Geräten).

2. Wählen Sie «Bearbeiten» → «Voreinstellungen» → «Programm».



3. Wählen Sie im Fenster «Voreinstellungen» das Register «Allgemein» und das Netzwerkprotokoll «TCP/IP»

4. Klicken Sie auf «Zurück» und starten Sie das Programm FileMaker neu.



Server starten

Installation mit FileMaker Pro

Wenn Sie «FileMaker Pro» auf dem Host verwenden, starten Sie das Programm mit dem Dokument «Server-Start.fp5» (oder ähnlich). Das Dokument öffnet alle benötigten Dateien, welche von den Client-Computern benutzt werden können.



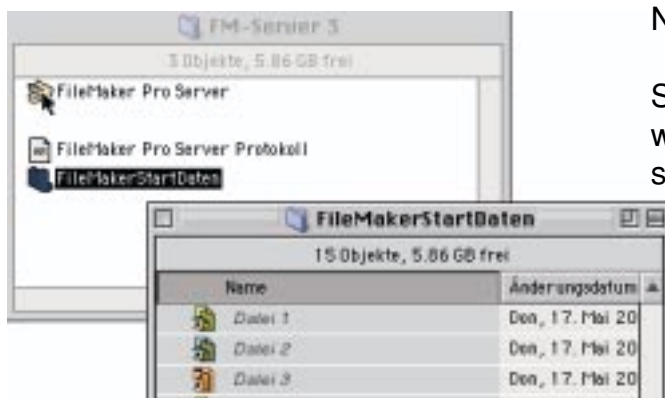
Installation mit FileMaker Server

Wenn Sie «FileMaker Pro Server» verwenden, legen Sie je ein Alias der Dateien in den Ordner «FileMakerStartDaten».

Dies hat zur Folge, dass alle benötigten Dateien bei einem Start von «FileMaker Pro Server» geöffnet und für das Netzwerk bereitgestellt werden.

Wenn Sie ausserdem FileMaker Pro Server als Start-Programm definieren, werden die Dateien nach einem Systemstart immer automatisch geöffnet.

FileMaker Server starten



Inhalt des Startordners

Client starten und benutzen

Clientdokument starten

Starten Sie auf dem Client-Computer das Client-Start-Dokument mit Doppelklicken. FileMaker Pro wird gestartet und das Dokument geöffnet. Das Dokument nimmt in der Regel selbstständig (oder durch klicken in den Start-Bildschirm) Kontakt mit dem Server auf und zeigt das Startdokument des Programmes an.



Passwort

Beim Starten meist wird ein Passwort abgefragt. Dieses Passwort ist im Dokument «Bitte Lesen» des jeweiligen Programmes verzeichnet.

Frei MultiMedia FMM

Hinterdorfplatz 1
8451 Kleinandelfingen
Schweiz

tel ++41 (0)52 317 12 59
fax ++41 (0)52 317 11 21
eMail: info@FreiMultiMedia.ch
www.FreiMultiMedia.ch



- MultiMedia
- Lehrmittel
- Software
- Schulung